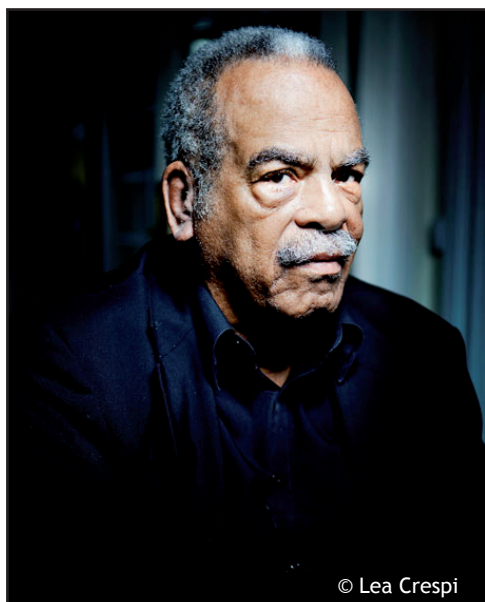


# CHAOS MONDE

un spectacle d'après la pensée d'Edouard Glissant



© Lea Crespi

*« L'homme occidental aura à grande douleur cessé de croire qu'il est au centre de ce qui est. » Edouard Glissant*

Dossier de présentation

**ART'M** Créateurs  
associés

## Mondialisation / mondialité

« Au départ de l'envie de monter ce projet, je pense qu'il y a un trouble ressenti dans ma propre expérience de citoyen : alors que je suis « français » par ma naissance et mes papiers d'identité, j'ai de plus en plus la sensation d'appartenir à un monde plus large, l'impression d'être de plus en plus concerné par ce qui se passe dans le monde, je veux dire par tout ce qui n'est pas « mon » pays, ce monde élargi qui est bien sûr présent dans les journaux, la télévision, la radio, mais qui est aussi ici, dans mon propre pays, par tout ce que je consomme, par les gens que je rencontre, par les informations que je partage, par les émotions, les peurs, les soulagements qui me sont propres mais qui sont aussi vécus simultanément par des milliards de personnes sur la planète...

Je ne peux pas échapper à cette condition de mondialité dont nous parle le poète/philosophe/sage Edouard Glissant. Son engagement est radical dans un sens noble : il appelle à une reformulation de notre imaginaire collectif, qui soit en phase avec l'état de notre monde désormais ouvert à la mondialité.

Sa poétique et sa politique sont d'abord un appel à renouveler nos « voir » et nos « entendre ». Son travail ample sur les mots est un travail qui décape notre vision du monde. J'aimerais que cette proposition ne débouche pas seulement sur un spectacle, mais qu'elle soit aussi le lieu d'un questionnement partagé sur ce qui nous arrive ».

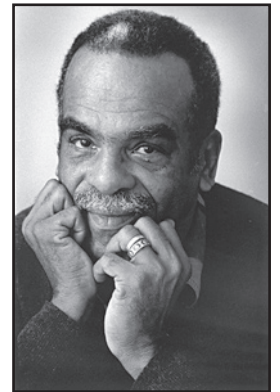
Jacques Roux (septembre 2011)

*« L'Autre de la pensée est ce bougement même. Là, il me faut agir. C'est le moment où je change ma pensée, sans en abdiquer l'apport. Je change, et j'échange. Il s'agit d'une esthétique de la turbulence, dont l'éthique qui lui correspond n'est pas donnée d'avance. »* Poétique de la Relation, Gallimard, 1990, p. 169

## Eloge du créole

En prenant pour guide dans ce chantier « Chaos Monde » le poète/philosophe/sage Edouard Glissant, nous entendons affirmer la radicalité d'un parti pris qui impose de dépoussiérer les stéréotypes, les lieux communs, les retours en arrière, les crispations sur une *identité-racine*. Glissant met en avant une poétique et une politique de la Relation. Il veut voir les êtres comme façonnés, pétris, définis par les mélanges, les rencontres, les transformations mutuelles.

Ce qu'il appelle la créolisation - notamment dans le domaine des langues - est beaucoup plus qu'un simple métissage : c'est l'invention d'une nouvelle langue, de nouveaux mots, pour porter de manière créative de nouvelles manières de penser notre être-là. Ce qu'il affirme, ce n'est pas le retour à un âge idyllique de l'humanité réconciliée, c'est la prise en compte réaliste de ce qui est déjà en cours dans la vie de tous les jours, la vie économique, politique, culturelle, ce fourmillement permanent des brassages qui font éclater les identités attachées de manière appropriative à un sol, à une terre, à un territoire.



Mais Glissant est aussi un poète et un observateur de la nature, de la mer, des côtes, des vents, des odeurs. La matière sensible du monde nous montre la voie, nous dit-il. Elle n'a pas d'exclusive, elle est à tout le monde. Et elle transgresse les histoires « nationales ». Avec Glissant, nous sommes invités à découvrir la dimension poétique et politique de la mise en commun du monde. C'est en ce sens qu'il milite pour la reconnaissance de la *mondialité* de nos existences partagées.

« *Rouge-terre-rouge, plus noire, par-dessous, que la craie noire de nos songes. Les nuages de Pitons emmêlés d'insensées fougères, le sable ardemment gris où tant de volcans se mirent, le plat de bananiers crottés de frisures, les profonds d'igname où se tenir debout, les tracées sur les crêtes comme un soufre obstiné, l'éclat d'ombre des vérandas où bouge un bambou vieux et rêche. Ce qui ainsi nous prend n'est pas l'éclair ni le révélé mais l'entassement et l'indéfinie impatience infiniment recommencée.* » Poétique de la Relation, Gallimard, 1990, p. 223

## Chaos Monde

« À quoi assistons-nous précisément aujourd'hui ? À la naissance difficile d'une autre sorte de communauté faite de la totalité réalisée de toutes les communautés du monde, réalisée dans le conflit, l'exclusion, le massacre, l'intolérance mais réalisée quand même, parce que nous ne rêvons plus de la totalité-monde, nous sommes dans une phase avec la totalité-monde, nous sommes dedans. Ce qui était un rêve unitaire ou universalisant chez le poète traditionnel devient une plongée difficile dans un chaos-monde.

(...) la conscience non naïve de cette communauté nouvelle et totale se pose la question : comment être soi sans se fermer à l'autre et comment consentir à l'autre, à tous les autres sans renoncer à soi ? C'est la question qui agite le poète et qu'il a à débattre quand il est en phase avec sa communauté, quand il est en phase avec la communauté qu'il doit soutenir le plus souvent, parce que c'est une communauté menacée aujourd'hui dans le monde. Mais il doit défendre sa communauté non plus par le rêve d'une totalité-monde qui serait universellement acquise (comme au temps où cette totalité-monde était encore du domaine du rêve), il doit défendre sa communauté dans la réalité d'un chaos-monde qui ne consent plus à l'universel généralisant. »

Introduction à une poétique du divers. Presses de l'Université de Montréal, 1995, pp. 29-30



## Poétique de la Relation

Pourquoi et comment mobiliser le théâtre pour aborder cette interrogation sur la dualité mondialisation / mondialité ? D'abord nous considérons que le théâtre, parce qu'il est public et qu'il met en co-présence directe les acteurs, la scénographie et les spectateurs, constitue et reste plus que jamais un lieu politique par excellence, c'est-à-dire un lieu où peut se tenir une parole sur l'état du monde et sur notre responsabilité de contemporains. Il ne s'agit pas de s'emparer de la scène pour défendre des positions politiciennes ou militantes : il s'agit de provoquer la prise de conscience, d'en appeler à l'urgence de la discussion ouverte. Les représentations d'ART'M Créateurs associés sont d'ailleurs, à la demande des directeurs de théâtre, suivies de débat avec la salle. Mais précisément parce que c'est un théâtre et pas une scène politique (un meeting, une émission politique à la télévision), le théâtre peut renouer avec une dimension poétique de la pensée politique. En s'éloignant des alignements de la pensée en forme de mots d'ordre ou de rhétorique, grâce au travail sur les mots, avec les mots, avec le travail d'acteur, la poésie de l'écriture donnée à entendre dans le lieu théâtral a une portée sensible qui travaille en profondeur les thèmes abordés. L'écriture poétique de Glissant convoque une responsabilité collective, une identité, une réflexion sur ce que nous faisons ou ne faisons pas, sur ce que nous acceptons et refusons, sur ce que nous imaginons pouvoir faire et ce que nous limitons dans nos projections d'avenir. De plus, en mobilisant les ressources du cinéma et de la diffusion sonore au sein du théâtre, les matériaux documentaires et poétiques de « Chaos Monde » contribueront à ancrer la thématique « mondialisation/ mondialité » dans l'historicité de la relation présente avec le public.

« *La Relation contamine, ensuave, comme principe, ou comme poudre de fleur.* »  
Poétique de la Relation, Gallimard, 1990, p.199



## Matériaux composites

Pour aborder cette mise en scène, nous voulons travailler dans trois directions. D'une part, nous poursuivons un travail d'approfondissement de lecture et de connaissance de l'univers littéraire et de pensée d'Edouard Glissant. Ses œuvres sont à la fois poétiques et philosophiques. Nous souhaitons nous imprégner de cette pensée pour y découvrir des ressources, notamment esthétiques, qui vont guider la mise en scène. Par exemple, Glissant insiste sur la vitesse du monde contemporain, qui démode les modes, qui branchent et débranchent les cultures de manière instantanée. Il est un penseur qui cherche à prendre acte des formes urbaines les plus contemporaines, des techniques nouvelles rendues possibles par l'ordinateur, la télévision, Internet. D'autre part, nous souhaitons pouvoir déployer les principes de cette pensée de la Relation dans plusieurs modes d'expression pour constituer des matériaux : matériaux sonores (créations musicales mais aussi des informations radio, des bruits de la ville, des crépitements de salles d'ordinateurs...), matériaux visuels (photographies, films, écritures à voir, couleurs, paysages, tissus...), matériaux textuels (extraits des œuvres de Glissant, de documents contemporains, officiels ou alternatifs...). Enfin, nous souhaitons combiner ces différents types de matériaux dans une scénographie qui se présente sous la forme de trois tableaux. Chaque tableau aura son atmosphère spécifique et mettra au premier plan une forme d'expression. Le fil rouge sur l'ensemble de la pièce sera constitué par les comédiens. Ces derniers seront conduits à explorer une multiplicité des dimensions de l'art de l'acteur (voix, danse, présence, jeu).

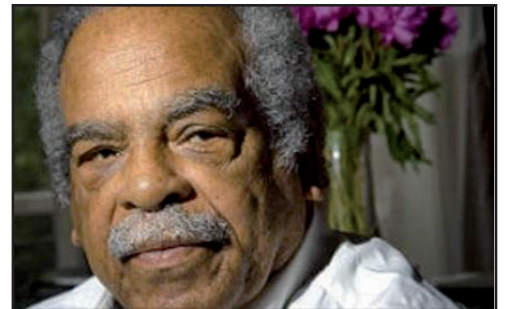
« *Le sujet est à lui-même une nuée de connaissance.* » Poétique de la Relation, Gallimard, 1990, p. 200



## Edouard Glissant : poète, philosophe...

Né à Sainte-Marie en Martinique le 21 septembre 1928 et décédé à Paris le 3 février 2011. Formé au lycée de Fort-de-France, Edouard Glissant continue ses études en métropole à la Sorbonne. Il se spécialise en philosophie et en ethnologie au Musée de l'Homme. Poète dans l'âme, il est très vite publié dans 'L' Anthologie de la poésie nouvelle' de Jean Paris et devient le symbole de la renaissance culturelle africaine. Son succès l'aide à devenir l'un des principaux collaborateurs de la revue Lettres nouvelles. En 1958, il publie son premier roman, 'La Lézarde' et remporte le prix Renaudot, consécration littéraire, publique et critique. Il co-fonde avec Paul Nizer en 1959 le Front antillo-guyanais mais ses choix politiques ne sont pas du goût de tout le monde et Glissant est expulsé de Guadeloupe.

Il réside alors en France et sort une pièce de théâtre 'Monsieur Toussaint' en 1961 avant de réécrire un roman en 1964 'Le Quatrième siècle'. Un an après la sortie de son livre, il rentre en Martinique et crée un institut de recherche ainsi qu'une revue de sciences humaines, Acoma.



Dès lors, Edouard Glissant écrit encore et toujours : roman, poésie, essais ('Le Discours antillais'). Entre 1982 et 1988, il devient directeur du Courrier de l'Unesco et en 1989, son professorat en Louisiane lui vaut le titre de 'Distinguished University Professor', titre qu'il réaffirme en 1995 à New York. Grand homme de littérature, Edouard Glissant a su se faire un nom et une place au sein de la culture internationale.

*« Nous tournions autour de la pensée du Chaos, pressentant qu'elle circule elle-même à contresens de l'acception ordinaire du « chaotique » et qu'elle ouvre sur un donné inédit : la Relation, ou totalité en mouvement, dont l'ordre flue sans cesse et dont le désordre est à jamais imaginable. »* Le Relatif et le Chaos, Poétique de la Relation, Gallimard, 1990, p. 147

## Parcours d'une création

Le projet de création de « Chaos Monde » s'étale sur deux années. Tous les six mois une session viendra scander les étapes du processus de création.

Les six premiers mois seront consacrés à l'approfondissement de la connaissance des œuvres d'Edouard Glissant et des rencontres avec des personnes dans le milieu et le réseau qui s'est tissé autour de sa pensée : Les Périphériques, Patrick Chamoiseau (poète), Madame Glissant, Fédérica Bertelli (cinéaste), Aliocha Wald-Lasowski (philosophe). Cette étape se conclura par une première présentation publique du projet avec la présence d'un conférencier invité et une présentation de matériaux littéraires et musicaux (printemps 2012).

Le semestre suivant sera consacré à l'élaboration des matériaux sonores (collecte, création musicale) et visuels (collecte, création visuelle) et se clôturera par une deuxième présentation publique, sous la forme d'une installation, avec une scénographie qui fera apparaître les trois tableaux de la mise en scène.

Les six mois suivants seront consacrés à la sélection des comédiens et comédiennes, à un travail de sélection et préparation des textes, et à un stage de première élaboration qui débouchera sur un troisième événement public qui mettra en synergie le travail d'acteur et les éléments sonores et visuels.

Enfin, la dernière phase sera consacrée à la finition de la mise en scène, la création des décors et costumes, des lumières et au travail d'acteur. La création de « Chaos Monde » est prévue à l'automne 2013.

*Alors la plage est battue d'un vent qu'on ne ressent pas sur le corps, c'est un vent secret. Les vagues viennent haut près du rivage, elles se forment à moins de dix mètres, vert campêche, et sur une petite distance elles déchaînent leurs galaxies incalculables.* La plage noire, La poétique de la Relation, Gallimard, p. 135



## ART'M créateurs associés

Jacques Roux, auteur et metteur en scène, fonde la compagnie ART'M en 1987. Les premières créations, conduites en collaboration avec Michel Peroni, sont présentées à Saint-Etienne, dans l'espace régional rhône-alpes (Théâtre des Célestins) et au niveau national (18 Théâtre à Paris, Festival d'Avignon). La Comédie de Saint-Etienne (CDN) co-produit *La Chevauchée sur le lac de Constance* (Peter Handke). A partir de 1999, la compagnie développe des créations dans le domaine Théâtre et Sciences et participe avec La Rotonde (CCSTI) à la mise en place du Festival «Scènes de Méninges» (premier festival national de théâtre consacré à la science). Avec *Le Théâtre de la Mémoire*, Jacques Roux renoue avec des textes littéraires (Fuentès, Glissant) sans abandonner pour autant l'articulation Théâtre et Recherche.

### *Dernières créations :*

*Vous avez dit hasard...* (2001)

Ecriture et mise en scène de Jacques Roux

La Rotonde, Saint-Etienne

*La danse de Buffon* (2003)

Textes de Georges-Louis Leclerc de Buffon et de Jacques Roux

Festival Scènes de Méninges

*Appassionata ou le rêve éveillé d'un homme de science* (2007)

Ecriture et mise en scène de Jacques Roux

Centre Culturel de la Ricamarie

*Le Bulldog de Darwin* (2009)

Ecriture et mise en scène de Jacques Roux

Festival Scènes de Méninges, La Rotonde, tournée nationale

*Le Théâtre de la Mémoire* (2011)

D'après *Terra Nostra* de Carlos Fuentès

Mise en scène Jacques Roux

Centre Culturel de la Ricamarie

Les projets de ART'M créateurs associés sont soutenus par la Ville de Saint-Etienne, le Conseil Général de la Loire, la Région Rhône-Alpes et le Ministère de la Recherche.

## Théâtre et Recherche

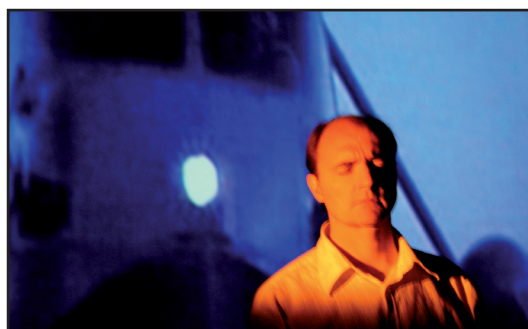
« Etant moi-même chercheur scientifique (en sciences humaines et sociales), et poursuivant une activité de mise en scène et d'écriture pour le théâtre, il m'arrive de croiser ces deux activités aussi bien dans le cadre de mes recherches que dans le cadre de mon activité théâtrale.

Récemment, le travail autour du texte de Fuentès (*Le Théâtre de la Mémoire*) m'a conduit à explorer les liens entre travail littéraire et théâtre de recherche. *Terra Nostra* n'est pas à proprement parler un texte scientifique. Ceci dit, en travaillant la forme du roman, Fuentès interroge notre rapport à l'histoire et à bien des égards le théâtre de Camillo (qui est au centre de la mise en scène que j'ai proposée) constitue un symbole des expressions scientifiques les plus contemporaines relevant de la physique quantique.

Si on s'accorde sur le fait que la scène théâtrale peut être un lieu de recherche, des questions publiques (celles qui concernent tout un chacun) peuvent être montrées et démontées sur la scène, à la manière clinique d'un laboratoire, mises en discussion, et élaborées dans une dimension poétique et esthétique. Il ne s'agit donc pas de transformer la salle de théâtre en amphithéâtre universitaire ni en tribune de meeting politique ou militant. Mais plutôt d'amener des interrogations sur le théâtre du monde au sein même du monde du théâtre. Les outils du théâtre ne sortent pas indemnes de l'opération : exigence donc d'inventer nouvelles formes expressives, de nouvelles scénographies, de nouveaux investissements de l'acteur.»

Jacques Roux

« *Toute poétique est un palliatif d'éternité.* » La poétique de la Relation, Gallimard, p.197



*Appassionata, 2007*

## Contact

**ART'M créateurs associés**  
29 rue du 11 novembre  
42100 SAINT-ETIENNE

info@artm.fr  
Tel : +33 (0)4 27 40 37 03

Vous trouverez sur notre site internet des dossiers, des images, des extraits vidéo et des informations concernant notre activité et nos créations :

[www.artm.fr](http://www.artm.fr)

Un blog de la création est accessible à cette adresse:

<http://artmchaosmonde.wordpress.com>

« *Le dernier moment de la connaissance est toujours une poétique.* »

Poétique de la Relation, Gallimard, 1990, p.154